

Historische Ansichten (2): „Schrobenhausen Mitte“

geschrieben von Benno Bickel | 13. Januar 2022



Diese Ansichtskarte einer so gut wie autofreien Schrobenhausener Altstadt mag in den frühen 50er Jahren des vergangenen Jahrhunderts entstanden sein. Im Mittelpunkt steht das südliche „Kopfgebäude“ der Zeil, das sogenannte „Schmadlhaus“.

Unter der Markise der beiden Schaufenster lesen wir den Schriftzug „Gubi“ und darunter „Lebensmittel“. Ältere Schrobenhausenerinnen und Schrobenhausener werden sich an das für die örtlichen Verhältnisse moderne Geschäft noch gut erinnern. „Gubi“ – ein werbewirksames Kofferwort aus „gut“ und „billig“ – war ein Pionier der Lebensmittelketten und Vorgänger der heutigen Supermärkte. Gegründet wurde Gubi von dem Donauwörther Kaufmann Artur Proeller (1898-1983). Die Schrobenhausener Filiale war zuletzt in die Obere Altstadt (Lenbachstr. 37) gezogen. Im Jahre 1997 wurde die Lebensmittelkette, die ein Jahr vorher einen Umsatz von 300 Millionen D-Mark erzielte, von Tengemann „geschluckt“.

Rechts im Bild sehen wir den zur „Legende“ gewordenen Gasthof „Bräumichl“ nebst Metzgerei; heute residiert dort die „Schrobenhausener Bank“. Errichtet worden war der Neubau von der früheren Raiffeisenbank Schrobenhausen. (Text und

Historische Ansichten (1): Untere Altstadt

geschrieben von Benno Bickel | 13. Januar 2022



Fast unwillkürlich fällt beim Betrachten dieser Karte der Blick auf das Haus mit dem Stiefel an der Fassade. Dieses sinnige Geschäftsschild wählte Schuster Johann Bauer, als er 1902 Werkstatt und Laden eröffnete. Lange befand sich in dem zwischenzeitlich neu errichteten Gebäude (heute Lenbachstr. 15) ein Feinkostgeschäft, in jüngerer Zeit das Eiscafé Gondola, das auch schon wieder der Vergangenheit angehört. Linkerseits schließt die Marien-Apotheke an, rechts der Vorgängerbau des traditionsreichen Modehauses Boniberger, das 1934 dieses Gebäude bezog, 1972 einen Sichtbeton-Neubau an gleicher Stelle errichtete und 2019 schloß (Lenbachstr. 17). Blicken wir stadtauswärts, so sehen wir links der Marien-Apotheke, die bereits 1680 als Stadtapotheke erwähnt wird. Es folgen der mit der Stadrgeschichte seit dem frühen 17. Jahrhundert eng verknüpfte „Öfele-Bräu“ (heute Leerstand Lenbachstraße 11) und der einstige „Unterbräu“ (heute neu gebautes Geschäftshaus Lenbachstraße 9). Das ganz im Hintergrund zu sehende, in die Straße eingerückte Handelshaus von

Baptist Weihard fiel 1963 der Spitzhacke zum Opfer. An seiner Stelle entstand das Kaufhaus Hörhammer (Lenbachstr. 1), seit über 20 Jahren Schrobenhausens „prominentester“ und wohl ungeliebtester Leerstand – ein städtebauliches Ärgernis. (Text und Postkartensammlung: Benno Bickel)

Liste der Beiträge

geschrieben von Benno Bickel | 13. Januar 2022

Willkommen auf unserer Seite. Hier finden Sie eine Übersicht aller Beiträge:

Willkommen auf unseren Seiten. Hier finden Sie eine alphabetische Liste der Beiträge:



■ [„Lindenkeller“ – Zur letzten SOB-Film-Premiere im Jahr 2013](#)

11. Juli 2022

[Von Benno Bickel](#)

Dieser hier unverändert wiedergegebene ...



■ [50 Jahre Landkreis Neuburg-Schrobenhausen](#)

2. Juni 2022

[Von Max Direktor](#)

Der folgende Text wurde für die ...



■ [Als das Internet nach Schrobenhausen kam](#)

1. Mai 2023

[Von Benno Bickel](#)

Kein World Wide Web, keine E-Mail und ...



■ [Aus Ambach um die Welt – Buchempfehlung zu einer abenteuerlichen Forscherreise im Jahr 1901](#)

28. Juni 2023

[Von Max Direktor](#)

Foto vor der Gastwirtschaft Lang. Franz ...



■ [Bilder aus der Geschichte Mühlrieds](#)

25. Juni 2022

[Von Max Direktor](#)

Mühlrieds Geschichte reicht bis weit ...



■ [Burgheim – 150 Einblicke in die Vergangenheit](#)

17. Januar 2024

[Von Max Direktor](#)

Burgheim auf einer Postkarte um 1906 ...



■ [Das grüne Oval – der Stadtwall von Schrobenhausen](#)

13. Oktober 2022

[Von Karl Stöger](#)

Stimmstock Ein warmer ...



■ [Das Schrobenhausener Schulhaus in der Lenbachstraße 22](#)

4. Februar 2022

[Von Max Direktor](#)

Lenbachstraße 22 – das Gebäude ...

[Der Altlandkreis Schrobenehausen im Spiegel der Fotografie um 1930](#)

5. September 2024

[Von Max Direktor](#)

Im Folgenden eine Verlinkung auf ein ...



[Der Aresinger Tiermaler Johann Baptist Hofner – Rede zum 100. Todestag](#)

29. Juli 2022

[Von Benno Bickel](#)

Hofner ohne Lenbach denken? Würden ...

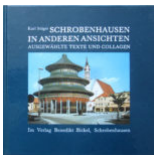


[Der Chronist Johann Evangelist Waldvogel](#)

10. Oktober 2022

[Von Max Direktor](#)

Johann Evangelist Waldvogel ...



[Der Collagenkünstler Karl Stöger](#)

10. Oktober 2022

[Von Benno Bickel](#)

Karl Stöger wurde 1946 in Leipheim ...



[Der Europäische Oxenweg oder „Wildwest in Mitteleuropa“](#)

10. März 2022

[Von Max Direktor](#)

Die Vorstellung vermittelt ein Flair ...

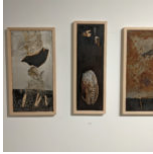


[Der Heimatforscher Michael Thalhofer](#)

10. Oktober 2022

[Von Max Direktor](#)

Michael Thalhofer (1855-1929) wurde in ...



[Der Maler und Künstler Viktor Scheck](#)

21. Februar 2023

[Von BB und MD](#)

Viktor Scheck gehört sicher zu den ...



[Die ältesten Schrobenshausener Ansichtskarten 1900-1920](#)

29. Juli 2022

[Von Max Direktor](#)

Jahrhunderte lang wurden Mitteilungen ...



[Die römische Donaubrücke bei Stepperg](#)

17. August 2023

[Von Max Direktor](#)

Die römische Donaubrücke bei Stepperg ...

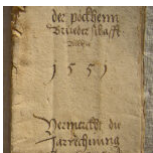


[Die Schrobenshausener Gesundheits- und Umwelttage – ein kleiner Beitrag zur Umweltgeschichte](#)

22. Juni 2023

[Von Max Direktor](#)

Persönliche Vorbemerkung Ein Rückblick ...



[Die Schrobenshausener Papiermühle und ihre Wasserzeichen](#)

15. Dezember 2023

[Von Hans-Georg Hofmann](#)

Die Schrobenshausener Papiermühle und ...



[Die Schrobenshausener Stadtmauer](#)

6. Juni 2022

[Von Max Direktor](#)

Die Schrobenhausener Stadtmauer ...

(mehr)